

# 政府采购项目合同履约抽检评价报告

报告编号：WT213202177

第 1 页 共 33 页

项目名称	龙岗区新建医院信息化基础建设工程硬件采购		
项目编号	LGCG2020164165	合同编号	/
采购单位	深圳市龙岗区卫生健康局		
履约供应商	广东省信息工程有限公司		
抽检机构	深圳市计量质量检测研究院		
委托单位	深圳市龙岗区财政局		

(盖章)

签发人：李保军  
审核：李斌  
主检：李付强

签发日期：2021年11月9日

# 政府采购项目合同履行抽检评价报告

报告编号: WT213202177

第 2 页 共 33 页

## 一、抽检总结

项目名称	龙岗区新建医院信息化基础建设工程硬件采购		
项目编号	LGCG2020164165	合同编号	/
采购单位	深圳市龙岗区卫生健康局		
履约供应商	广东省信息工程有限公司		
抽检机构	深圳市计量质量检测研究院		
委托单位	深圳市龙岗区财政局		
现场抽检地点	深圳市龙岗区骨科医院（宝龙院区）医技楼三楼机房	实验室检测抽样	<input type="checkbox"/> 是 <input checked="" type="checkbox"/> 否
现场抽检日期	2021 年 10 月 29 日	环境条件	--
抽检依据	<input checked="" type="checkbox"/> 法律法规、政府规章 <input checked="" type="checkbox"/> 采购文件 <input checked="" type="checkbox"/> 采购合同 <input checked="" type="checkbox"/> 标准 SZDB/Z 319-2018 政府采购项目合同履行抽检及评价规范		
现场抽检结果汇总	<p>经现场抽检，发现以下不符合项：</p> <ol style="list-style-type: none"><li>漏洞扫描系统：现场未体现“可选扫描主机规格分为 128、512、1000、2000、5000、无限个几档”；</li><li>核心交换机：<ol style="list-style-type: none"><li>现场检查发现“型号：Quidway S7706”，与文件要求“型号：S7706”不符；</li><li>现场未体现“考试过程异常管理：支持缺考与作弊处理，上报管理系统安排补考或仲裁。支持记录考场考试异常，支持打印签字上报”；</li></ol></li><li>室内机：现场检查发现“型号：NetCol8000-A045D4WE4”，与文件要求“型号：NetCol8000-A045D”不符；</li><li>动环监控部分：<ol style="list-style-type: none"><li>基本要求：现场未体现“提供对机房维护建议”；</li><li>3D 仿真：现场未体现“每个房间巡游 360 度”。</li></ol></li></ol> <p>根据现场抽检评价，结合本项目抽检方案，抽检评价总分为 97.3 分，抽检结果评价等级为良。</p> <p>具体检验数据详见抽检明细。</p> <p style="text-align: right;">抽检机构代表签字： <b>李付强</b></p> <p style="text-align: right;">2021 年 10 月 29 日</p>		

# 政府采购项目合同履约抽检评价报告

报告编号: WT213202177

第 3 页 共 33 页

## 二、政府采购项目抽检明细

商务条款						
序号	抽检项目	代码	商务要求	分值	抽检结果	单项评价
1	交货期	b	交货期: 180 (天) 日历日内。我司在签订合同后 14 个月内完成系统测试、部署、上线, 签订合同后 16 个月内完成系统试运行, 签订合同后 18 个月内完成项目最终验收	5	项目未进行最终验收, 此项不计入评分	--
2	售后服务	b	1. 项目整体质保期: 2 年 (以验收合格之日起计算), 保修期: 3 年	5	项目未进行最终验收, 此项不计入评分	符合
			2. 免费在现场对采购单位技术人员进行设备操作培训, 保证使用人员能够熟练掌握各种设备和软件等常规使用方法, 以及小故障的判断与解决	5	符合要求	
3	履约保证金	b	乙方在本合同签订之日起 15 个工作日内, 向甲方提交履约保函, 保函的金额为伍拾玖万玖仟肆佰元。(合同金额的 5%)。选择以下任意一种提交方式并打“√”: √保函 □转账 □其它。	5	符合要求	符合

技术条款						
序号	抽检项目	代码	技术要求	分值	抽检结果	单项评价
服务器和存储系统						
1	超融合虚拟化集群	b	1. 品牌型号: 华为FusionCube 1000	5	符合要求	符合
		c	2. 本次配置5个超融合节点: 单个配置为: 配置CPU 英特尔至强金牌5218, 数量: 2颗, 主频: 2.3GHz, 16核, L3缓存22MB, 配置8*32GB DDR4内存, 2933MHz, 配置独立硬Raid卡, 支持Raid0, 1, 5, 6, 10, 50, 60, 配置2个600GB 10k rpm热插拔SAS盘	3	符合要求	
			3. 配置6个4T7.2k rpm热插拔SATA盘	3	符合要求	
		b	4. ▲配置1块1.6T NVMe SSD卡, 所投产品存储节点SSD为企业级产品, 与所投硬件为同一厂商。在3DWPD的前提下, 存储节点SSD寿命5年	5	符合要求	
		c	5. 通过X86服务器节点构建, 同一节点内实现计算存储融合, 不需要外置SAN存储, 存储系统为分布式	3	符合要求	

# 政府采购项目合同履约抽检评价报告

报告编号: WT213202177

第 4 页 共 33 页

技术条款						
序号	抽检项目	代码	技术要求	分值	抽检结果	单项评价
			Server SAN架构,可配置2副本或3副本,满足不同可靠性要求的业务场景			
			6. 支持在统一一个管理界面中监控和管理计算、存储、交换机、虚拟化平台等	3	符合要求	
			7. 本次配置120TB标准版分布式存储软件授权, 五年软件订阅与保障服务	3	符合要求	
			8. 网络交换节点, 1U, 48*10GSFP+, 6*100G SFP28, 2*交流电源, 端口侧出风	3	符合要求	
			9. 配置软件授权, 10个CPU授权, 另提供与现有虚拟化平台兼容的虚拟化平台标准版CPU授权许可12个	3	符合要求	
			10. 支持创建精简配置卷, 系统根据精简配置卷的实际使用情况动态分配空间, 提供存储资源利用率	3	符合要求	
			11. 支持虚拟机粒度的卷快照功能 (snapshot), 快照数量无限制。相比无快照情况下卷读写性能无下降	3	经资料查阅符合要求	
			12. 单系统支持存储卷的数量100万个,单卷最大容量支持256TB	3	经资料查阅符合要求	
			13. 单个存储集群最大支持128个存储资源池,单存储资源池最大硬盘数2048个	3	经资料查阅符合要求	
			14. 单个母卷支持链接克隆数量1024	3	经资料查阅符合要求	
			15. 支持NvmeSSD、SAS SSD、SATA SSD作为缓存介质。支持节点故障后数据自动重建,支持后台数据恢复或再平衡等任务的IO流控	3	经资料查阅符合要求	
			16. 当磁盘或者存储节点故障时系统能自动进行数据重构,在无人工干预的条件下,数据重构速度满足以下标准: SSD+HDD节点,数据重构速度最快每TB<30分钟	3	经资料查阅符合要求	
			17. 支持磁盘亚健康管理功能: 支持定期检测磁盘SMART信息,判断磁盘亚健康情况(硬盘扇区重映射数超过门限、读错误率统计超标、慢盘),并在磁盘损坏前进行隔离并告警。支持大集群下的机柜级安全设置(单个机柜故障时,数据不丢失,存储不中断业务持续提供数据读写操作)	3	经资料查阅符合要求	
应急备份与容灾系统						
2	备份软件	b	1. 品牌型号: 华为 OceanStor BCManager	5	符合要求	符合

# 政府采购项目合同履约抽检评价报告

报告编号：WT213202177

第 5 页 共 33 页

技术条款						
序号	抽检项目	代码	技术要求	分值	抽检结果	单项评价
		c	2. 具有自主研发能力。本次配置 30TB 的后端备份存储容量，50 台虚拟机备份	3	经资料查阅符合要求	
			3. 全功能模块授权	3	经资料查阅符合要求	
			4. 支持 LAN-base、LAN-free 等多种备份方式	3	经资料查阅符合要求	
			5. 支持对操作系统的在线完全及增量备份，支持原机及异机进行恢复，支持使用 U 盘，光盘等多种介质方式进行恢复	3	经资料查阅符合要求	
			6. 支持 UNIX 操作系统的在线备份保护	3	经资料查阅符合要求	
			7. 支持对 SQL Server、Oracle、Sybase、Exchange Server、Lotus Domino、DB2、MySQL、AD 等主流应用进行在线备份保护	3	经资料查阅符合要求	
			8. 支持对 Gbase、达梦数据库，神通数据库等国产主流应用进行在线备份保护	3	经资料查阅符合要求	
			9. 支持对 Oracle RAC、ExchangeServer DAG 等主流集群应用进行在线备份保护	3	经资料查阅符合要求	
			10. 支持针对 Oracle 数据库无需额外改动监听配置即可进行备份保护	3	经资料查阅符合要求	
			11. 支持以非脚本的向导方式对数据库应用进行保护	3	经资料查阅符合要求	
			12. 支持以非脚本的方式实现对 Oracle 数据库的单表级细粒度恢复，且支持在线恢复，不影响恢复过程中对 Oracle 其它正常数据的在线使用	3	经资料查阅符合要求	
			13. 支持 Exchange Server 的单邮件级细粒度恢复，且支持在线恢复，不影响恢复过程中对 Exchang Server 其它正常数据的在线使用	3	经资料查阅符合要求	
			14. 支持自动发现业务服务器中的数据库数据，可直接探测显示出需要保护的数据库的实例	3	经资料查阅符合要求	
			15. 支持对 SQL Server、Oracle、Sybase、Lotus Domino、DB2、MySQL 等主流应用进行在线实时保护，支持无限历史时间点留存	3	经资料查阅符合要求	
			16. 支持 windows/Linux 平台下，实时备份数据无需恢复，可直接通过挂载的即时可用方式使用	3	经资料查阅符合要求	
			17. 支持断点续传，当实时任务执行过程中出现异常、断网等情况修复后，可自动从上一次断点处继续增量传输数据，无需重新进行完整数据传输	3	经资料查阅符合要求	

# 政府采购项目合同履约抽检评价报告

报告编号：WT213202177

第 6 页 共 33 页

技术条款						
序号	抽检项目	代码	技术要求	分值	抽检结果	单项评价
			18. 支持对 SQL Server、Oracle、Sybase、Lotus Domino、DB2、MySQL 等主流应用进行应用容灾保护，支持无限历史时间点留存	3	经资料查阅符合要求	
			19. 当生产服务器出现故障时，可通过容灾服务器在线接管生产服务器业务，确保应用连续性	3	经资料查阅符合要求	
			20. 在非接管业务期间，容灾服务器可以选择不用开机	3	经资料查阅符合要求	
			21. 支持以 AES256 位加密算法对备份数据进行加密	3	经资料查阅符合要求	
			22. 支持将本地备份数据可远程复制到异地，当本地发生场地灾难时，依旧可以通过异地的备份数据进行恢复	3	经资料查阅符合要求	
			23. 支持 1 对 1 及 1 对多的多种方式远程复制，最大限度的满足多分支机构的异地数据容灾需要	3	经资料查阅符合要求	
			24. 支持异地备份数据的安全管理机制，异地备份存储系统需要得到本地授权许可后，才可以浏览、恢复本地传输过去的备份数据，最大限度避免备份数据的泄密可能	3	经资料查阅符合要求	
			25. 支持流量限速及固定时段暂停传输，当远程复制链路资源比较紧张时，可通过流量限速和在固定时段内暂停远程复制以减小对正常业务的影响	3	经资料查阅符合要求	
			26. 可针对备份存储系统自身的数据进行备份保护，并支持离线导出，当备份存储系统自身发生故障时，可通过备份数据进行还原	3	经资料查阅符合要求	
			27. 支持通过NDMP协议针对NAS存储进行Server Less备份保护	3	经资料查阅符合要求	
			28. 支持对生产存储设备进行基于web管理方式的存储快照管理及远程复制管理等高级特性支持	3	经资料查阅符合要求	
			29. 支持AnyStorage的存储快照管理	5	经资料查阅符合要求	
			30. 支持AnyShare的数据备份保护，且支持单文件级细粒度恢复	5	经资料查阅符合要求	
			31. 支持主流磁带库、虚拟带库设备，支持将备份数据通过磁带库进行离线归档保存	5	经资料查阅符合要求	
			32. 存储管理、存储快照复制管理、备份管理、远程复制管理，容灾管理、用户及权限管理等均在一个管理界面内	5	经资料查阅符合要求	

# 政府采购项目合同履约抽检评价报告

报告编号：WT213202177

第 7 页 共 33 页

技术条款						
序号	抽检项目	代码	技术要求	分值	抽检结果	单项评价
			33. 中文界面，基于WEB管理模式，易于管理与维护。具备管理员和审计管理员双管理员角色，同时和业务系统嵌入后，保持和备份系统的权限独立。审计管理员则可以进行备份内容审计、备份系统安全性审计和备份行为审计，以保证备份的安全性	3	经资料查阅符合要求	
			34. 支持以邮件告警的方式，针对于备份存储系统的硬件故障、软件故障等信息及时通知管理员	3	经资料查阅符合要求	
			35. 支持通过原厂或第三方服务供应商提供的统一远程监管平台，对备份存储系统的软件故障和硬件故障及日常运行信息及时传回原厂或第三方服务供应商	3	经资料查阅符合要求	
信息安全系统						
3	防火墙2	b	1. 品牌型号：华为USG6635E	5	符合要求	符合
			2. 数量：2台	5	符合要求	
		c	3. 千兆电口16个，万兆光口12个，40G接口2个，SSL VPN并发数实配100	3	符合要求	
			4. 为了提高可靠性，支持风扇可插拔	3	符合要求	
			5. 吞吐量30Gbps，最大并发连接数1200万，每秒新建连接数40万	3	经资料查阅符合要求	
			6. 可支持基于应用层协议设置流控策略，包括设置最大带宽、保证带宽、协议流量优先级等	3	经资料查阅符合要求	
			7. 支持基于用户，IP的带宽保证	3	经资料查阅符合要求	
			8. 基于特征检测，支持超过6000种特征的攻击检测和防御，每周定期升级威胁签名库、病毒库	3	经资料查阅符合要求	
			9. 可以支持HTTP、FTP、SMTP、POP3、IMAP、NFS等协议的病毒防护	3	经资料查阅符合要求	
			10. 支持HA平滑升级，升级窗口中支持不同版本的软件形成双机热备	3	经资料查阅符合要求	
			11. SSL VPN 100用户，交流电源，硬盘1T，万兆多模4个，伸缩滑道，威胁防护36个月	3	符合要求	
4	漏洞扫描	b	1. 品牌型号：华为VSCAN1506	5	符合要求	不符

# 政府采购项目合同履约抽检评价报告

报告编号：WT213202177

第 8 页 共 33 页

技术条款						
序号	抽检项目	代码	技术要求	分值	抽检结果	单项评价
	系统	c	2. 支持系统扫描、Web扫描、数据库扫描、安全基线检测、弱口令扫描在内的五大扫描能力	3	经资料查阅符合要求	合
			3. 6个千兆电口，1T硬盘，单交流电源	3	符合要求	
			4. 支持10个并发任务，支持并发扫描60主机	3	符合要求	
			5. 可选扫描主机规格分为128、512、1000、2000、5000、无限个几档	3	未体现此项不得分	
			6. 支持SSH、SMB、TELNET、POP、POP3、IMAP、FTP、RSH、REXEC、WSUS、SNMP、RDP的登录扫描	5	经资料查阅符合要求	
			7. 支持多种协议的弱口令扫描：TELNET、FTP、SSH、POP3、SMB、SNMP、RDP、SMTP、REDIS、Oracle、MySQL、PostgreSQL、MsSQL、DB2、MongoDB	3	经资料查阅符合要求	
			8. 支持邮件告警、短信告警、SNMPtrap告警、SYSLOG告警、FTP告警	3	经资料查阅符合要求	
			9. 支持资产自动发现功能，支持利用历史扫描过程中所发现的在线主机信息，来添加部门的资产	3	经资料查阅符合要求	
			10. 远程自动升级以及本地升级最新特征库，每周定期升级	3	符合要求	
			11. 通过Proxy定期更新特征库，每周定期升级	3	符合要求	
			12. 128个IP地址扫描授权	3	符合要求	
5	杀毒软件	b	1. 品牌型号：网神 终端安全管理系统	5	符合要求	符合
		c	2. 控制中心：采用B/S架构，具备设备分组管理、策略制定下发、全网健康状况监测、统一杀毒、统一漏洞修复、统一管控、统一终端准入合规、终端软件管理、硬件资产管理以及各种报表和查询等功能；与老院杀毒软件统一平台管理，统一配置	3	符合要求	
			3. 客户端：执行最终的木马病毒查杀、漏洞修复等安全操作	3	符合要求	
			4. 本次提供200个PC客户端授权（防病毒、补丁管理、运维管控、移动存储介质管理、XP防护模块）和80个windows服务器授权（防病毒、补丁管理模块）和虚拟化授权，3年软件及病毒特征库自动更新服务，并提供三年维保服务	3	符合要求	



# 政府采购项目合同履约抽检评价报告

报告编号：WT213202177

第 9 页 共 33 页

技术条款						
序号	抽检项目	代码	技术要求	分值	抽检结果	单项评价
			5. 虚拟化部署采用轻量级Agent部署，无需依赖虚拟化平台API即可实现安全防护；客户端支持手动从控制中心获取安装，也可通过管理控制中心批量远程安装；客户端对windows类、linux类；物理服务器、虚拟服务器、桌面云具备相同的防护和部署模式	3	符合要求	
			6. 支持中标麒麟/银河麒麟/普华桌面操作系统	3	经资料查阅 符合要求	
			7. 产品支持终端保护密码，设置密码后，终端退出或卸载杀毒、或安装控制中心，都需要输入正确的密码方可执行；客户端程序具备自保功能，避免被恶意篡改	3	符合要求	
			8. 支持插件清理，按插件显示展示全网存在的插件和涉及的终端，可清理指定或全部插件、加入信任；按终端显示展示全网每个终端存在的插件，可清理插件；支持根据分组、计算机名称、IP地址、操作系统、在线状态等条件的组合筛选出符合条件的终端进行管理	3	符合要求	
			9. 支持与防火墙、上网行为管理、准入产品联动，达到网关边界联动防御效果	3	符合要求	
			10. 支持病毒木马威胁的快速扫描、全盘扫描、强力扫描、文件专杀、隔离区恢复、系统修复、插件管理	3	符合要求	
			11. 支持漏洞扫描、修复、忽略的筛选，具备蓝屏修复功能	3	符合要求	
			12. 支持接口控制：USB接口、串口、并口、1394等，光驱控制：读盘权限、刻录权限，设备控制：USB移动存储、USB非移动存储、蓝牙、打印机、冗余硬盘、键盘、摄像头、扫描仪、手机平板等	3	符合要求	
			13. 支持冗余有线网卡、移动数据网卡、MODEM设备、ISDN设备、ADSL设备等外联控制；支持WIFI网卡、热点创建的启用和禁用；支持外联能力探测，探测方式包括终端探测、互联网探测，支持设置探测时间；支持违规外联发生时主动处置违规处理措施，包括不处理、断开网络、关机	3	符合要求	
			14. 支持对已注册的移动介质进行管理，包括授权、启用、停用、删除、取消注册、导出注册列表等	3	符合要求	
			15. 支持针对Windows XP系统可带来安全隐患的设计机制进行加固性修复，支持10以上防护机制	3	符合要求	

# 政府采购项目合同履约抽检评价报告

报告编号: WT213202177

第 10 页 共 33 页

技术条款						
序号	抽检项目	代码	技术要求	分值	抽检结果	单项评价
			16. 产品支持VMware vCenter、CtriXenServer、HuaweiFusionCompute、H3C CAS、浪潮等国内外主流虚拟化厂商平台,并能够采用一个管理控制中心进行统一管理	3	符合要求	
			17. 支持对已防护的主机统计在线率,对虚拟机是否安装客户端统计整体部署率	3	符合要求	
			18. 支持一般性病毒木马查杀外,还支持例如:宏病毒、敲诈勒索软件、注册表病毒、间谍软件、僵尸远程控制软件等特定恶意文件的查杀;除落地在本地文件系统中的文件外,对网络映射驱动器、移动存储路径、共享目录、局域网路径等扩展路径也能够进行扫描查杀	3	符合要求	
			19. 支持邮件报警,可以设定多种触发条件,满足条件后自动发送邮件到相关人。邮件触发条件包括:一定时间内的病毒数量阈值、一定时间内的未知文件数量阈值	3	符合要求	
数字化电子签名系统						
6	协同签名系统	b	1. 品牌型号:北京 CA COSS2000M	5	经现场检测符合要求	符合
			2. 数量:2台	5	经现场检测符合要求	
		c	3. 证书服务:支持连接第三方CA,为用户申请签发数字证书,与原CA系统整合使用	3	经现场检测符合要求	
			4. 身份认证:提供认证服务接口,支持基于数字证书的身份认证方式	3	经现场检测符合要求	
			5. 数据签名:提供数据签名服务接口,支持业务系统发起签名请求,服务器与用户手机完成协同签名	3	经现场检测符合要求	
			6. 签名验证:基于标准PKI验证过程,支持验证PKCS1/PKCS7标准格式的电子签名,包括验证签名及证书有效性等	3	经现场检测符合要求	
			7. 电子签章:对PDF文档进行电子签章,并且在电子文档上显示签章图片	3	经资料查阅符合要求	
			8. 签章验证:验证PDF签名文档有效性、完整性	3	经现场检测符合要求	
			9. 应用管理:管理接入的业务应用,支持对业务应用的添加、编辑、冻结、解冻、注销等	3	经现场检测符合要求	

# 政府采购项目合同履约抽检评价报告

报告编号: WT213202177

第 11 页 共 33 页

技术条款						
序号	抽检项目	代码	技术要求	分值	抽检结果	单项评价
			10. 用户管理: 管理证书用户, 支持用户变更手机号、冻结、解冻、注销等操作	3	经现场检测符合要求	
			11. 设备管理: 支持用户在多个移动终端设备上使用同一个用户身份, 支持对用户终端设备的绑定、解绑等	3	经现场检测符合要求	
			12. 密钥管理: 提供密钥生成、存储、销毁、归档、统计产销等功能, 支持密钥由移动终端和服务器协商产生, 采用密钥分割技术保存密钥	3	经现场检测符合要求	
			13. 系统管理: 支持对系统配置及对系统管理员进行管理	3	经现场检测符合要求	
			14. 统计分析: 提供对数据签名、PDF签章等数据的统计查询功能	3	经现场检测符合要求	
			15. 日志审计: 提供业务操作日志、管理员操作日志等审计功能	3	经现场检测符合要求	
			16. 设备配置为: 设备高度: 2U; 网络接口: 2*100/1000M自适应网口; 电源指标: 550W 1+1标准服务器; 冗余电源; 设备功耗: 260W; 协同签名性能: 500TPS; 最大并发量: 200	3	经资料查阅符合要求	
			17. 接口服务: 与原有CA系统对接, 基于手机端可提供SDK开发包APP和微信小程序插件	3	经资料查阅符合要求	
			18. 客户端APP、SDK和小程序插件: 支持用户在移动端下载个人证书	3	经现场检测符合要求	
			19. 客户端APP、SDK和小程序插件: 支持用户在移动端签署业务数据	3	经现场检测符合要求	
			20. 客户端APP、SDK和小程序插件: 支持用户在移动端签署PDF文档	3	经现场检测符合要求	
			21. 客户端APP、SDK和小程序插件: 支持手机扫描二维码登陆认证功能	3	经现场检测符合要求	
			22. 客户端 APP、SDK 和小程序插件: 支持用户在移动端批量签署业务数据	3	经现场检测符合要求	
			23. 客户端APP、SDK和小程序插件: 支持用户在移动端设置手写签名图片	3	经现场检测符合要求	
			24. 客户端APP、SDK和小程序插件: 支持用户在移动端使用指纹代替证书口令进行签名	3	经现场检测符合要求	
			25. 客户端APP、SDK和小程序插件: 供手机端证书下载、数据签名、文档签章、扫码签名等接口	3	经现场检测符合要求	

# 政府采购项目合同履约抽检评价报告

报告编号: WT213202177

第 12 页 共 33 页

技术条款						
序号	抽检项目	代码	技术要求	分值	抽检结果	单项评价
			26. 客户端APP、SDK支持Android4.4、iOS9及以上版本	3	经现场检测符合要求	
		b	27. ▲协同签名系统具备《商用密码产品型号证书》	5	经资料查阅符合要求	
			28. ▲(移动端APP)移动智能终端安全密码模块具备《商用密码产品型号证书》	5	经资料查阅符合要求	
网络及无线局域网系统						
7	核心交换机	b	1. 品牌型号: 华为S7706	5	型号: Quidway S7706 此项不得分	不符合
		c	2. 交换容量19.84Tbps	3	经资料查阅符合要求	
			3. 包转发率3240Mpps	3	经资料查阅符合要求	
			4. 主控引擎2; 整机业务板槽位数6	3	经资料查阅符合要求	
			5. 为保证设备散热效果和可靠性,设备支持模块化风扇框,可热插拔,独立风扇框数2	3	符合要求	
			6. 为适应机柜并排部署,设备机箱(包括业务板卡区)采用后出风风道设计	3	符合要求	
		b	7. ▲支持并实配冗余硬件监控模块,控制平面和监控平面物理槽位分离,支持1+1备份,能集中监控板卡、风扇、电源、环境,调节能耗	5	符合要求	
		c	8. 支持4K VLAN	3	经资料查阅符合要求	
			9. 支持IEEE802.1d (STP)、802.w (RSTP)、802.1s (MSTP)	3	经资料查阅符合要求	
			10. 支持VLAN内端口隔离	3	经资料查阅符合要求	
			11. 支持静态路由、RIP、RIPng、OSPF、OSPFv3、BGP、BGP4+	3	经资料查阅符合要求	
			12. 支持路由协议多实例	3	经资料查阅符合要求	
			13. 支持GR forOSPF/IS-IS/BGP	3	经资料查阅符合要求	

# 政府采购项目合同履约抽检评价报告

报告编号: WT213202177

第 13 页 共 33 页

技术条款									
序号	抽检项目	代码	技术要求	分值	抽检结果	单项评价			
			14. 支持基于第二层、第三层和第四层的ACL	3	经资料查阅符合要求				
			15. 支持双向ACL	3	经资料查阅符合要求				
			16. 考试过程异常管理: 支持缺考与作弊处理, 上报管理系统安排补考或仲裁。支持记录考场考试异常, 支持打印签字上报	3	未体现此项不得分				
			17. 支持VLAN ACL和IPv6ACL	3	经资料查阅符合要求				
		c	18. 支持IP/Port/MAC的绑定功能	3	经资料查阅符合要求				
			19. 支持业务板AC功能, 实现对AP的接入控制、管理、有线无线用户的统一认证管理	3	经资料查阅符合要求				
			20. 支持SNMP V1/V2/V3、Telnet、RMON、SSHV2	3	经资料查阅符合要求				
		b	21. ▲双主控、双电源、冗余监控板卡、8端口万兆虚拟化板卡(配套堆叠线缆), 48口千兆电口板卡, 24口万兆光口板卡, 24口千兆光口板卡, 万兆多模3个, 万兆单模9个, 开启IPV6功能授权, 无线AP授权160个	5	符合要求				
		8	无线认证系统	b	1. 品牌型号: 华为iMaster NCE-Campus		5	符合要求	符合
				c	2. 支持能够识别出无线网络接入终端的类别、操作系统和厂商		3	经资料查阅符合要求	
3. 支持802.1x认证、MAC认证、Portal认证等多种认证方式	3				经资料查阅符合要求				
4. 用户管理支持自定义属性, 用户可以自行添加用户属性信息	3				经资料查阅符合要求				
5. 支持MAC优先的Portal认证实现用户的无感知认证, 支持根据不同的用户/用户组设置免认证有效期	3				经资料查阅符合要求				
6. 支持管理员和访客管理员手工创建访客账号功能, 管理员可单个以及批量创建访客账号	3				经资料查阅符合要求				
7. 支持访客管理员分域管理功能, 系统可设置多个访客管理员, 分别负责审批各分支地域的访客自注册申请	3				经资料查阅符合要求				
8. 提供Windows、Linux操作系统选择	3				经资料查阅符合要求				

# 政府采购项目合同履约抽检评价报告

报告编号: WT213202177

第 14 页 共 33 页

技术条款						
序号	抽检项目	代码	技术要求	分值	抽检结果	单项评价
			9. 提供SQL Server、Oracle数据库选择, 数据库支持可靠性部署方案	3	经资料查阅符合要求	
			10. 支持集中式部署、分布式部署、分级部署方案	3	经资料查阅符合要求	
			11. 配置含1000个接入终端授权License的接入管理功能; 提供三年原厂技术支持服务, 含配套服务器	3	符合要求	
运维管理分析平台						
9	运维管理分析平台	b	1. 品牌型号: 北京信研 ISM V5.0	5	符合要求	符合
		c	2. 平台运行于Linux操作系统之上, 保证监控平台的稳定性和安全性, 以下技术参数指标均进行各项的功能性和安全性测试, 确保医院的数据库和业务系统能够正常接入和运维	3	经资料查阅符合要求	
			3. 平台数据库基于开源数据库运行, 用户无需再另行购买数据库授权	3	经现场检测符合要求	
			4. 平台提供基于内网的企业级运维监控, 支持通过微信公众号、微信小程序进行报警的接收和查询。同时支持以邮件、短信、页面、声音的多种方式报警	3	经现场检测符合要求	
			5. 平台以业务监控为主线, 实现集业务、软件(包含数据库、中间件、虚拟化软件)、网络、设备、Web应用的多维度立体化统一运维监控及数据分析	3	经现场检测符合要求	
			6. 平台提供对本院业务的分级展示图; 同时, 平台提供对业务的报警、提醒、正常的直观展示, 并显示报警数量, 同时支持业务报警的下钻功能; 平台提供业务拓扑图及业务系统所对应IP地址(及管理IP)的对应关系展示, 及该业务的报警、提醒分类展示功能	3	经现场检测符合要求	
		7. 平台提供对业务所对应服务器的性能、系统、网口、配置、日志的报警展示, 支持运维笔记随手记、业务文档管理、及业务系统所关联所有软硬件的报警、提醒、恢复、笔记等全方位时间轴展示功能	3	经现场检测符合要求		
		8. 平台提供适配所有物理服务器、存储的带外管理口(即IPMI)的监控, 以实现物理设备硬件状态监控, 包括: 电源、风扇、磁盘、内存、处理器、温度、全局监控等的统一监控	3	经现场检测符合要求		
		9. 平台提供信息系统安全等级保护自我评估功能, 用户可进行自行评测	3	经现场检测符合要求		

# 政府采购项目合同履约抽检评价报告

报告编号: WT213202177

第 15 页 共 33 页

技术条款						
序号	抽检项目	代码	技术要求	分值	抽检结果	单项评价
			10. 平台支持对跨平台(Unix、Linux、Windows)Oracle (含 RAC)数据库的深度监控、支持对 MS SQL Server、Sybase、DB2、Cache等数据库的深度监控,实现对集群的监控,以及对数据库阻塞、锁表的监控,直接定位导致阻塞的源会话以及引起阻塞的 SQL 语句,并可自动生成解锁命令供运维人员参考	3	经现场检测符合要求	
			11. 平台支持对 Cache数据库的深度监控,连通性、ECP、锁、Journal、备份、报警、性能、共享内存等的深度监控	3	经现场检测符合要求	
			12. 平台提供业务巡检、设备巡检、网络巡检、日常巡检四类巡检功能,支持导出各类巡检报告以及月度巡检情况的日历图、及曲线图的展示功能	3	经现场检测符合要求	
			13. 平台支持对监控策略的配置,可按照不同的业务系统、IP 地址、设备类型、监控指标等进行单独或分组配置监控策略;同时平台提供 10 级以上报警级别设置	3	经现场检测符合要求	
			14. 平台支持对 Windows 操作系统开机启动项的监控。支持对 Windows 操作系统已安装重要补丁信息的读取	3	经现场检测符合要求	
			15. 平台支持对 Windows、Linux 跨平台操作系统开机运行服务、端口、网口的监控,当服务、端口、网口状态发生异常时报警	3	经现场检测符合要求	
			16. 平台支持对 Windows、Linux 跨平台操作系统进程的监控。当进程数与预期进程数不一致时报警	3	经现场检测符合要求	
			17. 平台支持对 Windows、Linux 跨平台操作系统防火墙配置信息的监控。当防火墙高风险端口开放时,能够报警	3	经现场检测符合要求	
			18. 平台提供对 Windows、Linux 跨平台操作系统的 CPU、内存、硬盘使用率等资源的统计报表,平台自带多个默认视图,同时支持用户自定义视图查询,且视图支持公有视图和私有视图的设置,公有视图支持所有用户查看,私有视图只能自己查看,同时用户只能删除自己创建的视图,其他用户创建的公有视图自己无权限删除	3	经现场检测符合要求	
			19. 平台支持对 Windows、Linux 跨平台磁盘空间、以及 Oracle 表空间、ASM 共享存储空间的预期耗尽时间进行预估,平台自带多个默认视图,同时支持用户	3	经现场检测符合要求	

# 政府采购项目合同履约抽检评价报告

报告编号: WT213202177

第 16 页 共 33 页

技术条款						
序号	抽检项目	代码	技术要求	分值	抽检结果	单项评价
			自定义视图查询,且视图支持公有视图和私有视图的设置,公有视图支持所有用户查看,私有视图只能自己查看,同时用户只能删除自己创建的视图,其他用户创建的公有视图自己无权限删除			
			20. 平台支持对物理资产、虚拟资产、业务资产进行分类统计,平台自带多个默认视图,同时支持用户自定义视图查询,且视图支持公有视图和私有视图的设置,公有视图支持所有用户查看,私有视图只能自己查看,同时用户只能删除自己创建的视图,其他用户创建的公有视图自己无权限删除	3	经现场检测符合要求	
			21. 平台支持日报、月报等报告的输出和导出功能;报告导出格式支持 Word 或 PDF	3	经现场检测符合要求	
			22. 平台支持安全网闸隔离状态下的多个网络相关业务、软件、设备的统一监控、统一报警	3	经现场检测符合要求	
			23. 平台提供对业务系统及设备的运维记录及相关运维记录导出的功能	3	经现场检测符合要求	
			24. 平台提供对应急预案和应急演练的文档管理功能,同时平台提供对服务器端口、防火墙、操作系统的快速筛选查询功能。平台支持领导管理视图和我的视图,管理视图包括:领导驾驶舱,以图表形式展示报警情况,以及巡检情况;我的视图包括:我所管理的系统运行状态监控以及我的报警,对于我所管理的服务器的 CPU、内存指标项在一个图表里同时展示今日、昨日、历史平均的三线环比对比图	3	经现场检测符合要求	
			25. 平台支持分布式部署,同时支持对总分结构的全网信息监控及分级管理	3	经资料查阅符合要求	
			26. 平台提供多维度大屏展示功能,同时支持 3D 机房机柜展示	3	经现场检测符合要求	
			27. 平台系统自身满足三级等级保护的身份鉴别、访问控制的要求	3	经现场检测符合要求	
			28. 平台提供用户登录日志和操作日志、日志统计的审计功能	3	经现场检测符合要求	
			29. 平台自带消息队列功能,第三方系统可通过接入平台的消息队列接收系统报警信息	3	经现场检测符合要求	
			30. 平台提供终身授权使用。提供全部功能模块使用,监控授权数量为 300 个(按 IP 地址计算),监控授权仅限服务器、存储、虚拟机、网络设备等,不包含	3	经资料查阅符合要求	



# 政府采购项目合同履约抽检评价报告

报告编号: WT213202177

第 17 页 共 33 页

技术条款						
序号	抽检项目	代码	技术要求	分值	抽检结果	单项评价
			终端 PC			
			<b>运维资产管理</b>			
			31. 平台可实现对业务系统、服务器、存储、虚拟化、数据库、网络设备、安全设备、终端客户机等软硬件设备的信息录入和维护	3	经现场检测符合要求	
			32. 平台可实现硬件环境和软件环境的关联管理, 实现业务应用与服务器、数据库等的关联关系	3	经现场检测符合要求	
			33. 平台可实现对于硬件设备位置信息的录入和维护, 实现对所在机房、所在机柜、所在 U 位等信息的管理	3	经现场检测符合要求	
			34. 平台可实现单位软、硬资产全生命周期管理, 文档管理等	3	经现场检测符合要求	
			35. 平台支持对物理资产、虚拟资产、业务资产进行分类统计, 同时支持用户自定义视图查询。可导出各种资产管理报表	3	经现场检测符合要求	
			<b>软件监控</b>			
			36. 平台支持对跨平台 Oracle9i (含 RAC) 以上版本的数据库的深度监控, 如: 连通性、表空间、备份、会话、进程、阻塞、JOB、控制文件、REDO 文件、AWR 分析、Alert 错误日志等的监控。并且要求对 Oracle 数据库的阻塞进行深度监控, 支持获取导致阻塞的会话以及被阻塞的会话情况, 以及导致阻塞的 SQL 语句查看, 并支持自动生成解除阻塞命令供运维人员参考	3	经现场检测符合要求	
			37. 平台支持对 MS SQL Server 2005 以上版本的数据库的深度监控, 如: 连通性、数据库文件、备份、阻塞、锁表、JOB、会话等监控; 同时可对执行效率低的 SQL 语句进行查询分析。并且要求对 MS SQL SERVER 数据库的锁表进行深度监控, 支持获取导致锁表的会话以及被阻塞的会话情况, 以及导致锁表的 SQL 语句查看, 并支持自动生成解除锁表的命令供运维人员参考	3	经现场检测符合要求	
			38. 平台支持对 Caché数据库的深度监控, 连通性、ECP、锁、Journal、备份、报警、性能、共享内存等的深度监控	3	经现场检测符合要求	
			39. 平台支持对 MySQL 数据库的深度监控, 如: 数据库基本信息、数据库大小、会话、阻塞、JOB、主从	3	经资料查阅符合要求	

# 政府采购项目合同履约抽检评价报告

报告编号: WT213202177

第 18 页 共 33 页

技术条款						
序号	抽检项目	代码	技术要求	分值	抽检结果	单项评价
			监测、性能指标等监控			
			40. 平台支持对 Sybase 数据库的深度监控, 如: 数据库状态、阻塞、存储、配置信息、长事务等监控	3	经资料查阅符合要求	
			41. 平台支持对 Redis、MongoDB 等互联网数据库的监控	3	经现场检测符合要求	
			42. 平台支持对 IIS、TOMCAT、Weblogic、WebSphere、Jboss 等中间件的监控	3	经现场检测符合要求	
			43. 平台提供对 VMware、Hyper-V、Fusionsphere、H3C CAS、Oracle VM、Citrix XenServer 等虚拟化软件的深度监控, 可实现对虚拟宿主机、虚拟机、共享存储、虚拟化报警等的统一监管	3	经现场检测符合要求	
			<b>设备管理</b>			
			44. 平台适配所有物理服务器 (及存储) 带外管理口 (即 IPMI) 的监控, 以实现对电源、电压、风扇、温度、CPU、内存、磁盘等硬件监控, 出现异常自动报警	3	经现场检测符合要求	
			45. 平台支持对跨品牌物理服务器 (及存储) 硬盘 Raid 卡进行监控, 以获取服务器 (存储) 硬盘各个盘符的健康状态, 如硬盘损坏, 及时预警及报警	3	经现场检测符合要求	
			46. 支持对跨平台操作系统连通性、系统重启时间、CPU、内存、硬盘使用率、系统服务、进程、端口、补丁、开机启动程序、防火墙等的监控, 支持报警功能	3	经现场检测符合要求	
			47. 实现对存储磁盘的 IO 监控	3	经现场检测符合要求	
			48. 平台支持对操作系统错误日志的监控	3	经现场检测符合要求	
			<b>运维故障报警</b>			
			49. 平台提供大屏多维度报警展示功能	3	经现场检测符合要求	
			50. 平台提供在 3D 机房机柜图上进行报警定位展示功能	3	经现场检测符合要求	
			51. 平台报警支持短信、微信、邮件、语音、页面、声音等多种报警方式	3	经现场检测符合要求	
			<b>运维监控统计报表及巡检报告</b>			
			52. 平台提供对 Windows、Linux 跨平台操作系统的 CPU、内存、硬盘使用率等资源的统计报表, 同时支持用户自定义视图查询	3	经现场检测符合要求	

# 政府采购项目合同履约抽检评价报告

报告编号: WT213202177

第 19 页 共 33 页

技术条款						
序号	抽检项目	代码	技术要求	分值	抽检结果	单项评价
			53. 平台支持对Windows、Linux跨平台磁盘空间、以及Oracle表空间、ASM共享存储空间的预期耗尽时间进行预估, 同时支持用户自定义视图查询	3	经现场检测符合要求	
			54. 平台支持对物理资产、虚拟资产、业务资产进行分类统计, 同时支持用户自定义视图查询	3	经现场检测符合要求	
			55. 平台提供业务巡检、设备巡检、网络巡检、日常巡检四类巡检功能, 支持导出各类巡检报告	3	经现场检测符合要求	
			56. 平台支持导出日报、月报功能	3	经现场检测符合要求	
			57. 监控平台自身操作审计	3	经现场检测符合要求	
			58. 平台系统自身满足三级等级保护的身份鉴别、访问控制的要求	3	经现场检测符合要求	
			59. 平台提供用户登录日志和操作日志的审计功能	3	经现场检测符合要求	
			60. 平台对于系统中所有的增删改操作, 均记录操作用户、操作时间、操作内容、操作用户的IP地址等详细信息的记录功能	3	经现场检测符合要求	
<b>智能机房系统</b>						
<b>精密空调部分</b>						
10	空调机主要技术性能	b	1. 房间级空调制冷量为45kW, 显冷量为45kW	5	经资料查阅符合要求	符合
			2. 风量 (m <sup>3</sup> /h) 11250	5	经资料查阅符合要求	
			3. 加湿量 (kg/h) 4.5	5	经资料查阅符合要求	
			4. 制冷剂: 采用环保高效R410A的制冷剂	5	符合要求	
11	室内机	b	1. 品牌型号: 华为NetCol8000-A045D	5	型号: NetCol8000-A045D4WE4 此项不得分	不符合
		c	2. 风机形式: 直流EC风机	3	符合要求	
			3. 机房精密空调系统具有高可靠性, 机组平均无故障时间MTBF10万小时	3	经资料查阅符合要求	

# 政府采购项目合同履约抽检评价报告

报告编号: WT213202177

第 20 页 共 33 页

技术条款						
序号	抽检项目	代码	技术要求	分值	抽检结果	单项评价
			4. 配备7寸LCD触摸大屏幕多行中文显示器,能显示温湿度曲线,具有图形显示机组内各组件的运行状态的功能	3	符合要求	
			5. 机组能效比3.0, AEER4.0	3	经资料查阅符合要求	
12	控制器	c	1. 监控接口及通讯协议: 具备TCP/IP和RS485接口,支持Modbus及SNMP协议	3	经资料查阅符合要求	符合
			2. 存储历史告警信息1500条, 操作日志1000条	3	经资料查阅符合要求	
			3. 支持一键式故障信息显示及收集功能	3	经资料查阅符合要求	
动环监控部分						
13	基本要求	b	1. 品牌型号: 平行自动化P3000	5	符合要求	不符合
		c	2. 采用专业硬件采集器, 19英寸, 1U高标准设备, 可以方便的安装于标准服务器机柜内; 采集器8路串口, 并提供扩展插槽, 最大可扩充至16路串口; 采集器具具备4路网口; 串口状态双面指示灯状态; 为双电源供电	3	经现场检测符合要求	
			3. 具有实时监控功能, 能同时监视所管理设备的工作状态, 可透过监控单元对监控设备下达监测和控制命令	3	经现场检测符合要求	
			4. 系统支持3D模型, 能根据采购人实际环境建模, 能逼真模拟采购人机房运行情况, 3D系统具备组态配置工具, 可灵活进行配置, 不需要修改源代码; 实现机房展示及巡视等功能	3	经现场检测符合要求	
			5. 系统实时显示机房的能耗信息以及机房的PUE值情况	3	经现场检测符合要求	
			6. 电力系统拓扑提供以不同的颜色直观地呈现供电系统的供配电信息, 支持以系统、设备分级展示, 提供在线配置工具进行配电线路图的设计, 自动生成连接关系数据	3	经现场检测符合要求	
			7. 能同时根据对数据查询、事件查询或其他统计报表查询结果, 提供对机房实时运行情况以及维护建议PPT文件导出功能, 便于采购人进行运维数据的统计、整理、分析和打印。可以提供系统操作视频文件	3	未体现“提供对机房维护建议” 此项不得分	

# 政府采购项目合同履约抽检评价报告

报告编号: WT213202177

第 21 页 共 33 页

技术条款						
序号	抽检项目	代码	技术要求	分值	抽检结果	单项评价
			8. 电池监测单节电压、温度、内阻、组电压、组电流等参数	3	经现场检测符合要求	
			9. 对于多地点、多设备、多事件并发时,监控系统不应丢失告警信息,告警信息准确率为100%。监控系统对于遥测、遥信以及遥控功能的反应时间2s,对于告警响应时间1s。系统提供短信告警设备及功能	3	经现场检测符合要求	
			10. 软件支持B/S和C/S架构,模块化结构	3	经现场检测符合要求	
			11. 支持100个以上客户端同时访问	3	经资料查阅符合要求	
			12. 网络连接端口能满足50000个设备的接入	3	经资料查阅符合要求	
			13. 事件存储500000条	3	经资料查阅符合要求	
			14. 界面数据刷新延时1s	3	经资料查阅符合要求	
			15. 控制延时时间2s	3	经资料查阅符合要求	
14	3D仿真	c	1. 3D仿真支持多种视图方式,提供第一人称、正视、俯视、左视和右视五种视图方式	3	经现场检测符合要求	不符合
			2. 系统支持以三维的形式展现整体机房的效果,可以做到镜头拉升,前进/后退及以360度旋转方式展示机房	3	经现场检测符合要求	
			3. 系统具备以3D形式在监控中心查看设备的具体位置、运行状态、运行曲线等。系统提供过滤功能,通过房间、设备告警和设备分类三种方式过滤,浏览设备和环境数据	3	经现场检测符合要求	
			4. 所有告警信息采用红、橙、黄、蓝四种颜色的闪烁色块提醒,在3D告警列表中通过告警信息可反向定位告警物理位置,查看设备具体状态和详细告警数据	3	经现场检测符合要求	
			5. 3D仿真支持设备的筛选功能,通过筛选功能只显示关注的设备	3	经现场检测符合要求	
			6. 提供3D视图告警自动巡检功能,轮询各个告警机房,并显示告警信息。具备房间巡游功能,系统将以巡游方式(从第一个房间开始巡游,每个房间巡游360度)展示所有房间	3	未体现“每个房间巡游360度”此项不得分	
			7. 系统提供3D仿真工具、丰富的设备模板和强大的布局功能,以3D组态的方式实现机房的3D仿真配置	3	经现场检测符合要求	

# 政府采购项目合同履行抽检评价报告

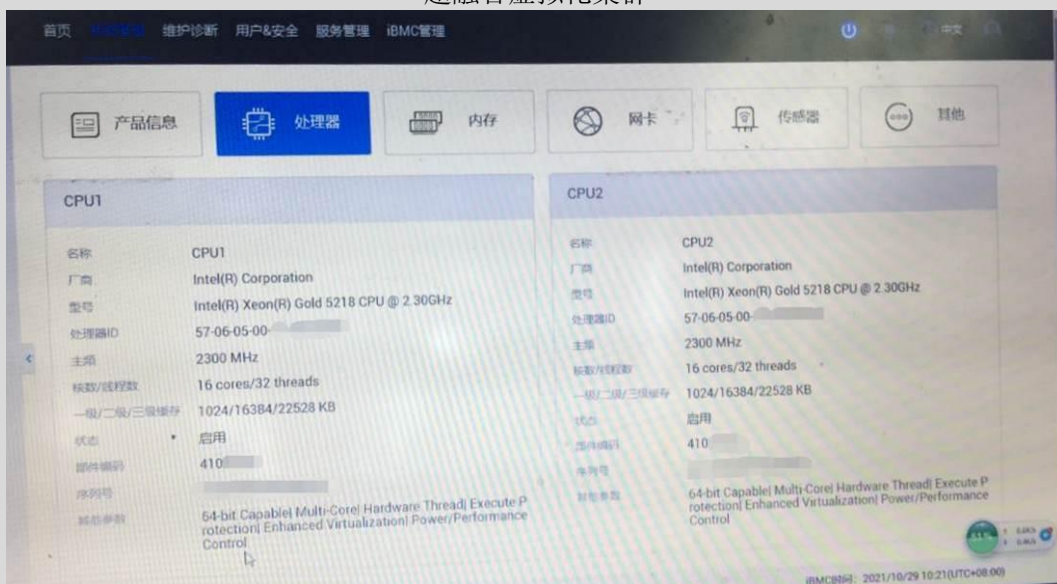
报告编号: WT213202177

第 22 页 共 33 页

## 三、抽检照片



超融合虚拟化集群

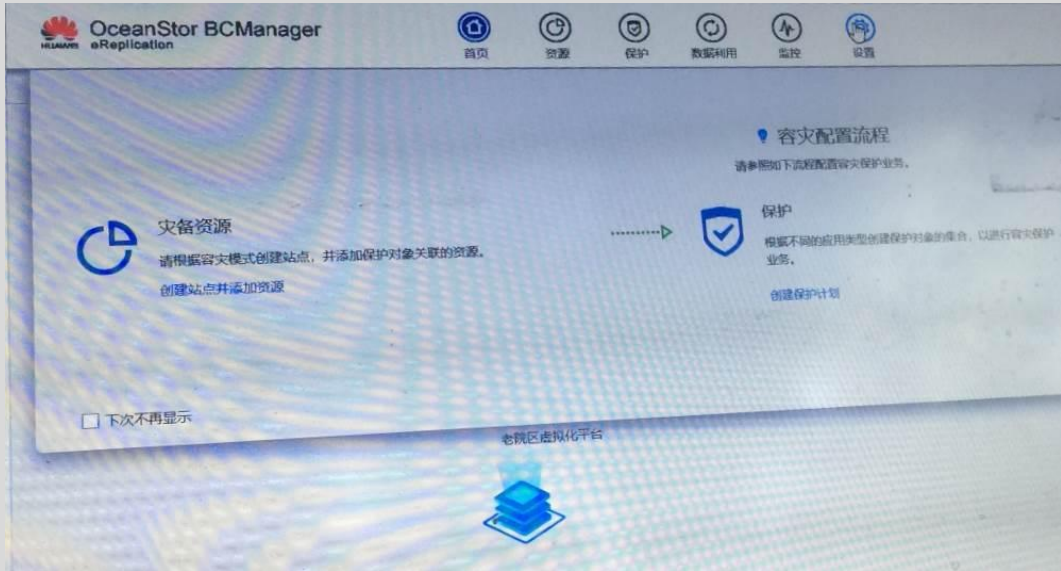


超融合虚拟化集群管理平台

# 政府采购项目合同履行抽检评价报告

报告编号: WT213202177

第 23 页 共 33 页



备份软件



备份软件相关资料

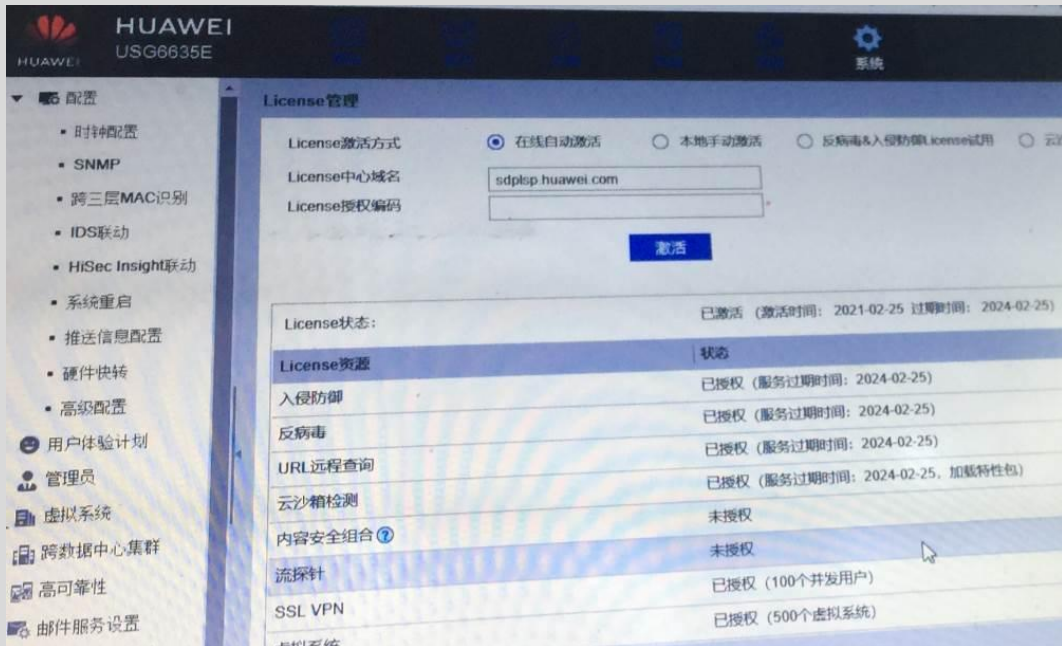
# 政府采购项目合同履行抽检评价报告

报告编号：WT213202177

第 24 页 共 33 页



防火墙 2



防火墙 2 相关授权



# 政府采购项目合同履行抽检评价报告

报告编号: WT213202177

第 25 页 共 33 页



漏洞扫描系统

A screenshot of the Huawei VSCAN1506 license management interface. The interface shows a table of license information with columns for '授权信息' and '授权码'. The table lists various license parameters and their values.

授权信息	授权码
授权类型	正式版
注册时间	2021-10-27
许可证到期时间	无限期
最大IP数	128 (剩余128)
并发系统扫描任务数	10
任务并发IP总数	60
最大站点数	128 (剩余128)
并发WEB扫描网站数	2
最大用户数	20 (剩余16)
特征库升级到期时间	2024-10-31

漏洞扫描系统相关授权

# 政府采购项目合同履行抽检评价报告

报告编号: WT213202177

第 26 页 共 33 页



杀毒软件



杀毒软件相关授权

# 政府采购项目合同履行抽检评价报告

报告编号: WT213202177

第 27 页 共 33 页



协同签名系统

数字认证 用户手册

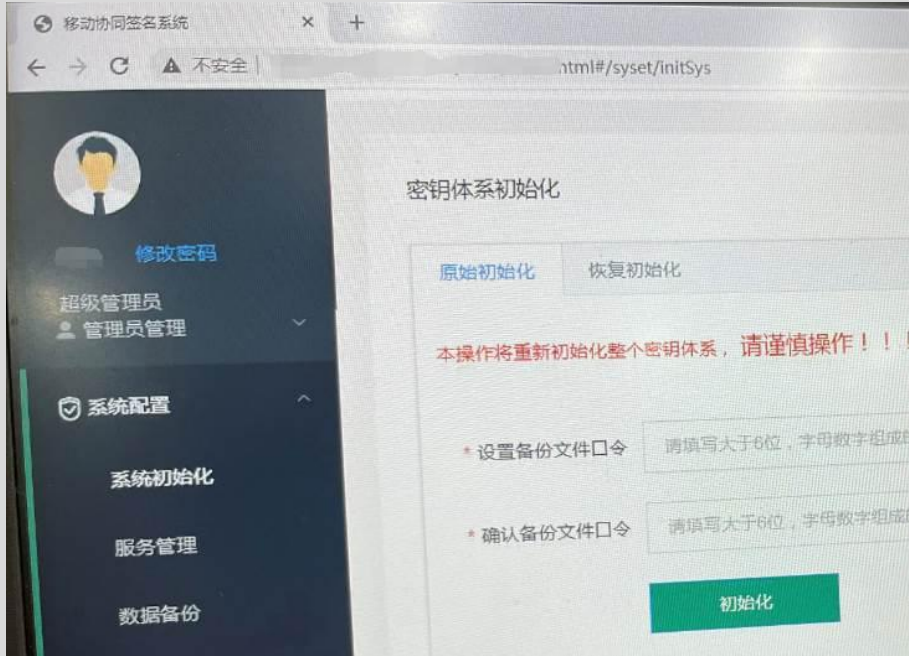
缩略语	英文	中文
API	Application Programming Interface	应用程序接口
CA	Certificate Authority	证书认证机构
CRL	Certificate Revocation List	证书撤销列表
OA	Office Automation	办公自动化
PKI	Public Key Infrastructure	公钥基础设施

协同签名系统相关材料

# 政府采购项目合同履行抽检评价报告

报告编号: WT213202177

第 28 页 共 33 页



协同签名系统管理平台

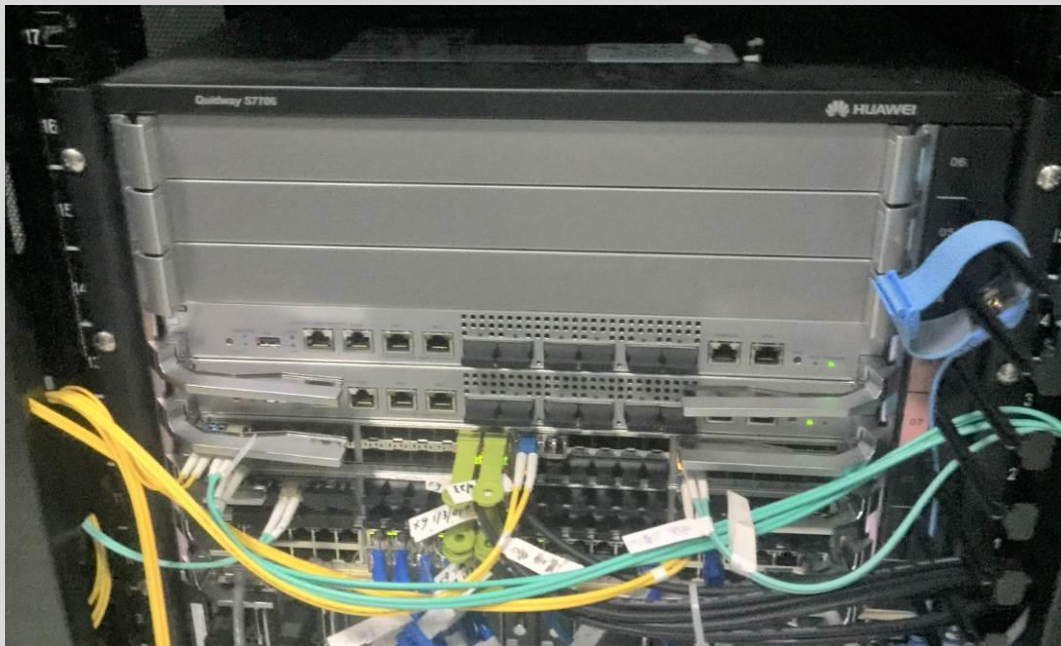


协同签名系统客户端

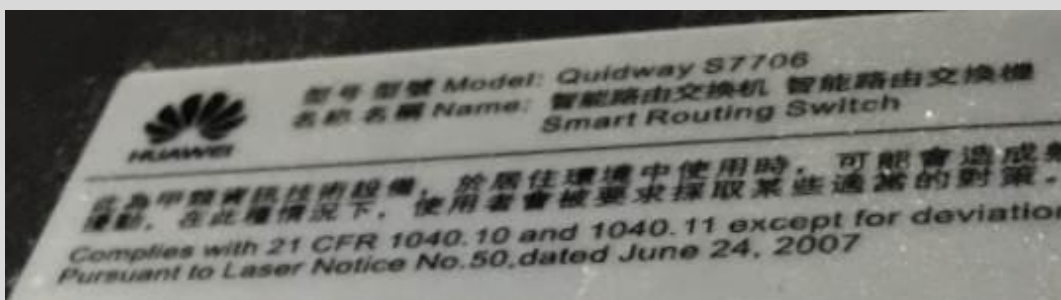
# 政府采购项目合同履行抽检评价报告

报告编号: WT213202177

第 29 页 共 33 页



核心交换机

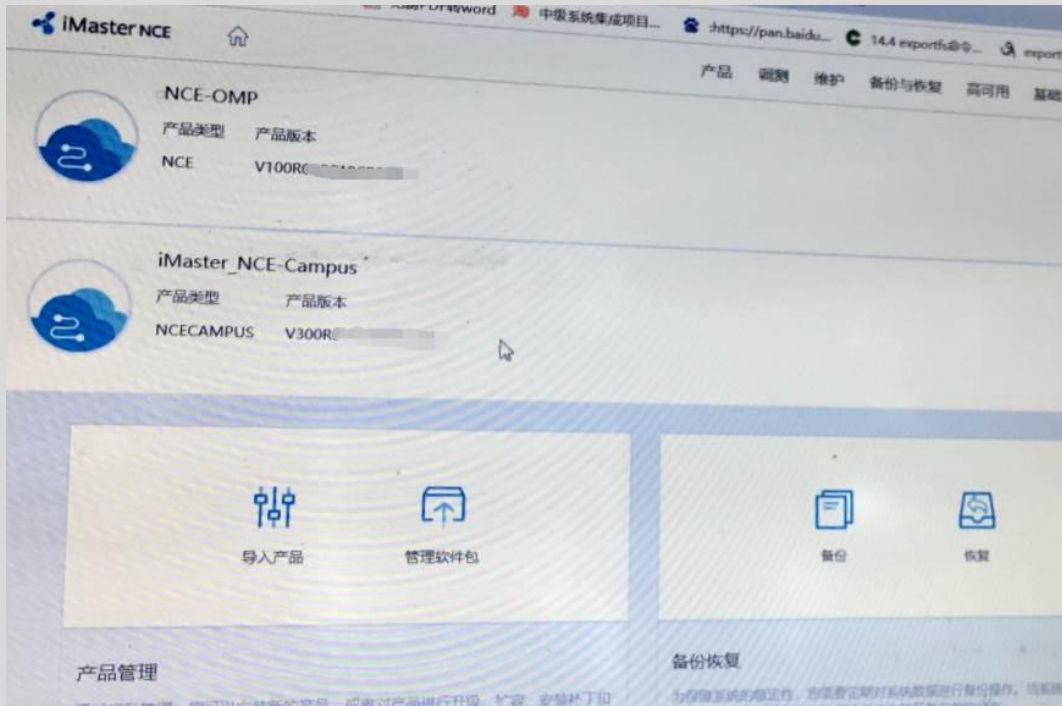


核心交换机: “型号: Quidway S7706”

# 政府采购项目合同履行抽检评价报告

报告编号: WT213202177

第 30 页 共 33 页



无线认证系统



运维管理分析平台

# 政府采购项目合同履约抽检评价报告

报告编号：WT213202177

第 31 页 共 33 页



运维管理分析平台售后服务承诺书

# 政府采购项目合同履行抽检评价报告

报告编号: WT213202177

第 32 页 共 33 页



精密空调



精密空调室内机: 型号"NetCol8000-A045D4WE4"



# 政府采购项目合同履行抽检评价报告

报告编号：WT213202177

第 33 页 共 33 页



动环监控部分



动环监控部分

- (1) 基本要求：现场未体现“提供对机房维护建议”；
- (2) 3D 仿真：现场未体现“每个房间巡游 360 度”。

— 以 下 空 白 —